

Třídění v domácnostech

Třídění odpadů je velmi snadné, dá se provozovat jak v garsonce v paneláku ve velkém městě, tak ve vícegeneračním domku na venkově.

Několik možností jak v domácnosti třídit odpady.

1. Třídění nebezpečných odpadů

Pokud ve Vašem městě není sběrný dvůr, je nutné s odpadem vyčkat na mobilní svoz odpadu. Odpad je nutné uložit na zabezpečeném místě (sklep, půda) a řádně uzavřený v obalu tak, aby při neodborné manipulaci nedošlo k úniku a potřísnění pokožky. U léků je situace jednodušší, ty lze kdykoliv odevzdat do lékárny.

2. Třídění využitelných odpadů

Domácnosti disponující velkým množstvím prostoru, sklepem, kůlnou apod. si mohou dovolit luxus oddělených odpadkových košů, nebo například samostatných pytlů na jednotlivé druhy odpadu. Pokud se jeden z košů, nebo pytlů naplní, stačí jej vyprázdnit do příslušného kontejneru.

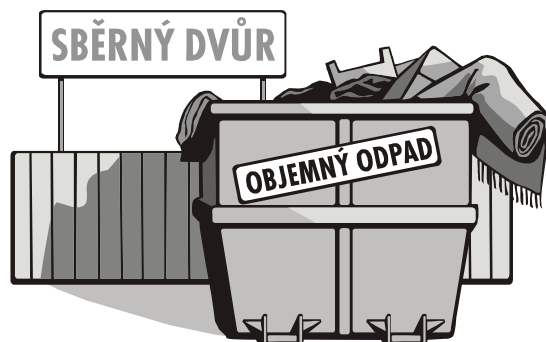
Je-li místa poskrovnu je možné použít třeba starou krabici od bot a do ní odkládat všechny využitelný odpad – sklenice, plastové lahve, papírové obaly. Jakmile se krabice naplní odneseme krabici ke kontejnerům a na místě roztřídíme do příslušných nádob.

Pokud není místa nazbyt, je tu ještě jedno řešení, odpad se během dne odkládá do igelitové tašky a druhý den ráno při cestě do práce se odloží do příslušných kontejnerů.

Rozhodně se tedy nejedná o „práci navíc,“ jak často zní oblíbená výmluva, záleží pouze na ochotě každého.

Institut zpětného odběru

Zpětný odběr je novinka, která byla zavedena s novým zákonem o odpadech v roce 2001. Jejím účelem je přenesení odpovědnosti za některé druhy odpadů přímo na výrobce. Zpětný odběr se týká například **přenosných akumulátorů a baterií**, použitých **elektrozařízení** (např. domácí spotřebiče včetně chladniček, výpočetní, kancelářská a spotřební elektronika, zářivky a výbojky), **pneumatik, motorových olejů** atd. Tyto výrobky, v případě že již dosloužily, jsou výrobci povinni od spotřebiče zdarma odebrat zpět. Tedy, pokud Vám doslouží lednička, televize nebo jiná elektronika, máte plné právo ji přivést k prodejci, u kterého si koupíte novou, stejně tak můžete v pneuservisů odevzdat ojeté pneumatiky a v prodejně elektro pak staré zářivky, nebo vybité baterie. Zpětný odběr také zajišťuje na základě smlouvy s výrobcem většina obcí na stabilních **sběrných dvorech** nebo formou **mobilního sběru**, u nás jen **mobilní sběr**.



Třídění odpadů

Třídění odpadů je v současné době velmi populární téma. Málokdo však dokáže s jistotou říci jak správně odpady třídít a jak s nimi po vytřídění nakládat. Důvodů je mnoho. Z průzkumů veřejného mínění vyplývá, že polovina obyvatel není dostatečně informována o tom jak správně třídít. Ze zkušeností z různých měst a obcí navíc vyplývá, že informování obyvatel je velmi povrchní, dlouhodobé a intenzivní kampaně se provádějí jen zřídka.

Co je to odpad?

Odpad je jakákoliv movitá věc, která se stává pro člověka nepotřebnou a on cítí potřebu se jí zbavit. Existují i situace, kdy je občan povinen se věci zbavit, pokud ztratila svůj původní účel, nebo vlastnosti – např. autovrak. Platné zákony nařizují každému odpady třídít a předávat je pouze firmám oprávněným k nakládání s odpady. Znamená to tedy, že není možné hromadit na pozemku harampádí a tvrdit, že je to materiál potřebný ke zpevnění plotu před dotěrným sousedem.

Odpady vznikající v domácnostech, se nazývají domovní odpad, komunální odpad je pak odpad, který vzniká na území obce, tzn. domovní odpad od občanů a odpad z údržby obce (odpadkové koše, uliční smetky, hřbitovní odpad...)

V praxi se domovní odpad třídí na čtyři skupiny

1. Objemný odpad

Objemný odpad je odpad, který se pro svoje rozměry nebo hmotnost nevejde do klasické nádoby na odpad. Jedná se především o části nábytku, podlahové krytiny, sanitární keramiku a jiné rozměrné vybavení domácností. Jelikož se takový odpad nevejde do standardní nádoby na odpad, ukládá se do tzv. velkokapacitních kontejnerů o objemu 5 – 32 m³. Tyto kontejnery jsou umístěny buď ve sběrných dvorech, nebo jsou pravidelně rozmisťovány v obci na veřejných prostranstvích. Výhodou sběrných dvorů je jejich pravidelná provozní doba a vyškolená obsluha, která zabrání vzniku hromad odpadů okolo kontejneru. Objemný odpad se zpravidla dále neupravuje a ukládá se na skládky, případně se odstraňuje ve spalovnách komunálních odpadů.

2. Nebezpečný odpad

Nebezpečný odpad je takový odpad, který obsahuje jednu nebo více složek nebezpečných pro lidské zdraví, nebo pro životní prostředí, nebo má alespoň jednu nebezpečnou vlastnost. Proto je nezbytně nutné takovéto odpady třídít z domovního odpadu a předávat je specializovaným firmám ve sběrných dvorech, nebo při mobilních svozech nebezpečných odpadů. Mobilní sběry probíhají zpravidla dvakrát ročně a obec by o nich měla v dostatečném předstihu informovat. V žádném případě není možné odhazovat nebezpečné odpady do popelnic. V případě, že si nejste jistí, zda se jedná o nebezpečný odpad, můžete najít informace na obalu výrobku (např. výrobci barev na obalech uvádějí jak s obalem nakládat), nebo s předmětem jednejte jako by to nebezpečný odpad byl. Můžete tak zabránit případnému poškození zdraví, nebo kontaminaci prostředí.

Jaké nebezpečné odpady v domácnostech vznikají?

Jsou to barvy, laky a lepidla obsahující těžké kovy a rozpouštědla a obaly od těchto látek, prostředky domácí chemie, nebo látky na hubení škůdců či plevelů, minerální oleje a tuky, provozní kapaliny z motorových vozidel, zařízení s obsahem rtuti, nepoužité léky včetně mastí, kyseliny a fotochemikálie.

Nebezpečné odpady se po sběru od občanů převezou speciálně upraveným vozem k dalšímu nakládání. Použité minerální oleje se dají regenerovat např. na oleje topné. Většina kapalných nebezpečných odpadů, léky, materiály znečištěné nebezpečnými odpady se spalují ve spalovnách nebezpečných odpadů. Takovýchto spaloven je v zemi celá řada, jsou jimi vybaveny např. velké nemocnice, které tak likvidují infekční materiál. Ostatní nebezpečné odpady, které nelze žádným z výše uvedených způsobů zpracovat, či odstranit, se ukládají na skládky nebezpečných odpadů, což jsou zařízení, kde se přísně dohlíží na bezpečné uložení odpadu.

3. Využitelné odpady

Využitelné odpady jsou odpady, které se dají použít k získání stejného, nebo podobného materiálu, nebo výrobku. Tradičně se mezi tyto odpady řadí papír, sklo, plasty, kovy, nově nápojové kartony a odpad ze zeleně (bioodpad). Využitelné odpady se dají při dodržení přesných pravidel sbírat do oddělených nádob, nebo na sběrná místa, dále upravovat teprve poté mohou posloužit k výrobě jiného výrobku či materiálu.

4. Směsný domovní odpad

Směsný odpad je odpad, který by měl po vytřídění předchozích složek skončit v popelnici. Z pravidelně prováděných rozborů domovního odpadu však vyplývá, že současná průměrná česká popelnice obsahuje až 30% objemu plastů, až 20% objemu papíru, téměř 8% skla, velké množství bioodpadu a také nebezpečné odpady. Je tedy jasné, že pokud by se odpady doopravdy důsledně třídily, nemohly by popelnice přetékat odpady a v jejich okolí by se nemohl vyskytovat nepořádek.

Zásady správného třídění odpadů

- **Dodržujte pokyny uvedené na nádobách, pokud na nich nejsou vyžadujte informace od obce, případně svozové firmy**
- **Odkládejte odpad jen do příslušných nádob**
- **Nikdy neodhazujte odpad znečištěný zbytky potravin, nebo chemikáliemi**
- **Zmenšujte objem odpadu**